

Министерство образования и науки Российской Федерации

**Федеральное государственное бюджетное образовательное учреждение высшего
профессионального образования**

«Марийский государственный технический университет»

Межрегиональный отраслевой ресурсный центр в области лесного хозяйства

УТВЕРЖДАЮ

Директор МОРЦ

в области лесного хозяйства

ФГБОУ ВПО «МарГТУ»

 /А.И. Шургин/

**Положение о мониторинге рынков труда по
различным количественным и качественным
параметрам и характеристикам кадрового запроса
со стороны отрасли**

Йошкар-Ола

2011

Положение о мониторинге рынков труда по различным количественным и качественным параметрам и характеристикам кадрового запроса со стороны отрасли

В ходе проведения семинаров и обсуждения проблем подготовки профессиональных кадров для лесной и деревоперерабатывающей отраслей была отмечена необходимость регулярного проведения мониторинга рынка труда и внесения на основе его результатов соответствующих корректив в структуру и программы подготовки специалистов. МОРЦ было предложено проработать теоретико-методологические и практические вопросы по реализации поставленной задачи.

Мониторинг рынка труда представляет собой совокупность методов и инструментов исследования состояния и динамики развития основных показателей конъюнктуры данного рынка, а именно потребностей работодателей в специалистах, соответствующего уровня подготовки, наличия предложений профессиональных кадров и их соответствия требованиям работодателей.

Исследование рынка труда должно быть процессом постоянным и динамичным, т.к. развитие отрасли, техники и технологий использования, охраны, защиты и воспроизводства лесов влияет на структуру потребностей работодателей в соответствующих специалистах, повышает требования к профессиональной подготовке работников, образовательные учреждения, осуществляющие подготовку профессиональных кадров для соответствующих отраслей, в свою очередь, должны оперативно реагировать на изменения конъюнктуры рынка труда, своевременно вносить коррективы в содержание основных образовательных программ и обеспечить переподготовку профессиональных и педагогических кадров в соответствии с потребностями работодателей.

Мониторинг рынка труда, проводимый в рамках ресурсного центра, включает в себя получение объективной информации об актуальности и востребованности сетевых образовательных программ путем проведения систематического статистического исследования состояния кадрового запроса со стороны отрасли и

анализа его различных качественных параметров и характеристик. Результаты мониторинга позволяют выявить требования работодателей к профессиональной подготовке выпускников, соотношение спроса и предложения по конкретным специальностям, отраслям и регионам и их динамику.

На основе полученной информации осуществляется оптимизация взаимодействия между партнерами Межрегионального ресурсного центра по использованию технологий, позволяющих обеспечить высокий уровень профессиональной подготовки с учетом кадрового запроса со стороны отрасли и специфики региональных рынков труда путем трансляции изменившихся кадровых запросов в требования основных и дополнительных образовательных программ. Модель и структура мониторинга рынка труда графически представлены на рисунках 1 и 2, этапы мониторинга отражены на рисунке 3.

Цель мониторинга:

- проведение анализа в динамике и осуществление контроля количественных и качественных показателей кадрового запроса для обеспечения высокого уровня профессиональной подготовки с учетом кадрового запроса со стороны отрасли: от момента создания сетевых образовательных программ до экспертизы эффективности выпускников на рынке труда;
- получить объективную информацию о состоянии рынка труда;
- на основе анализа качественных и количественных параметров, характеристик кадровых запросов со стороны отрасли определить степень удовлетворенности потребителей образовательных услуг насыщенностью рынка труда профессиональными кадрами, уровнем их подготовки.

Задачи мониторинга. Проведение анализа в динамике и осуществление контроля по следующим направлениям:

- востребованность существующих сетевых образовательных программ профессиональной подготовки для нужд отрасли;
- объем спроса на выпускников определенных сетевых образовательных программ профессиональной подготовки для нужд отрасли;

- качественные параметры и характеристики кадрового запроса со стороны отрасли.
- экспертиза эффективности сетевых образовательных программ профессиональной подготовки для нужд отрасли;
- оценка количественных и качественных показателей мониторинга кадрового запроса и обеспечение информацией специалистов и партнеров Межрегионального ресурсного центра;
- разработка предложений по оптимизации взаимодействия между заинтересованными сторонами, позволяющих обеспечить своевременное удовлетворение запросов работодателей в профессиональных кадрах;
- выявление возможностей учреждений НПО, СПО и ДПО к своевременному внесению корректив в основные и дополнительные образовательные программы.

Субъекты мониторинга. В соответствии с целями и задачами, сформулированными в Регламенте, субъектами мониторинга являются:

- Межрегиональный ресурсный центр (головной центр мониторинга);
- образовательные учреждения – партнеры МРЦ;
- работодатели.

Предмет мониторинга.

- Потребность работодателей в профессиональных кадрах с соответствующим уровнем подготовки.
- Состояние рынка труда в соответствующей отрасли.
- Соответствие структуры подготовки профессиональных кадров учреждениями НПО, СПО и ДПО потребностям рынка труда.

Механизм мониторинга.

Для реализации мониторинга созданы рабочие группы: группа социологического и маркетингового сопровождения, экспертная группа для изучения рынка труда (ведущие специалисты выпускающих кафедр по

соответствующим отраслям), группа для изучения и анализа соответствия структуры подготовки профессиональных кадров потребностям рынка труда.

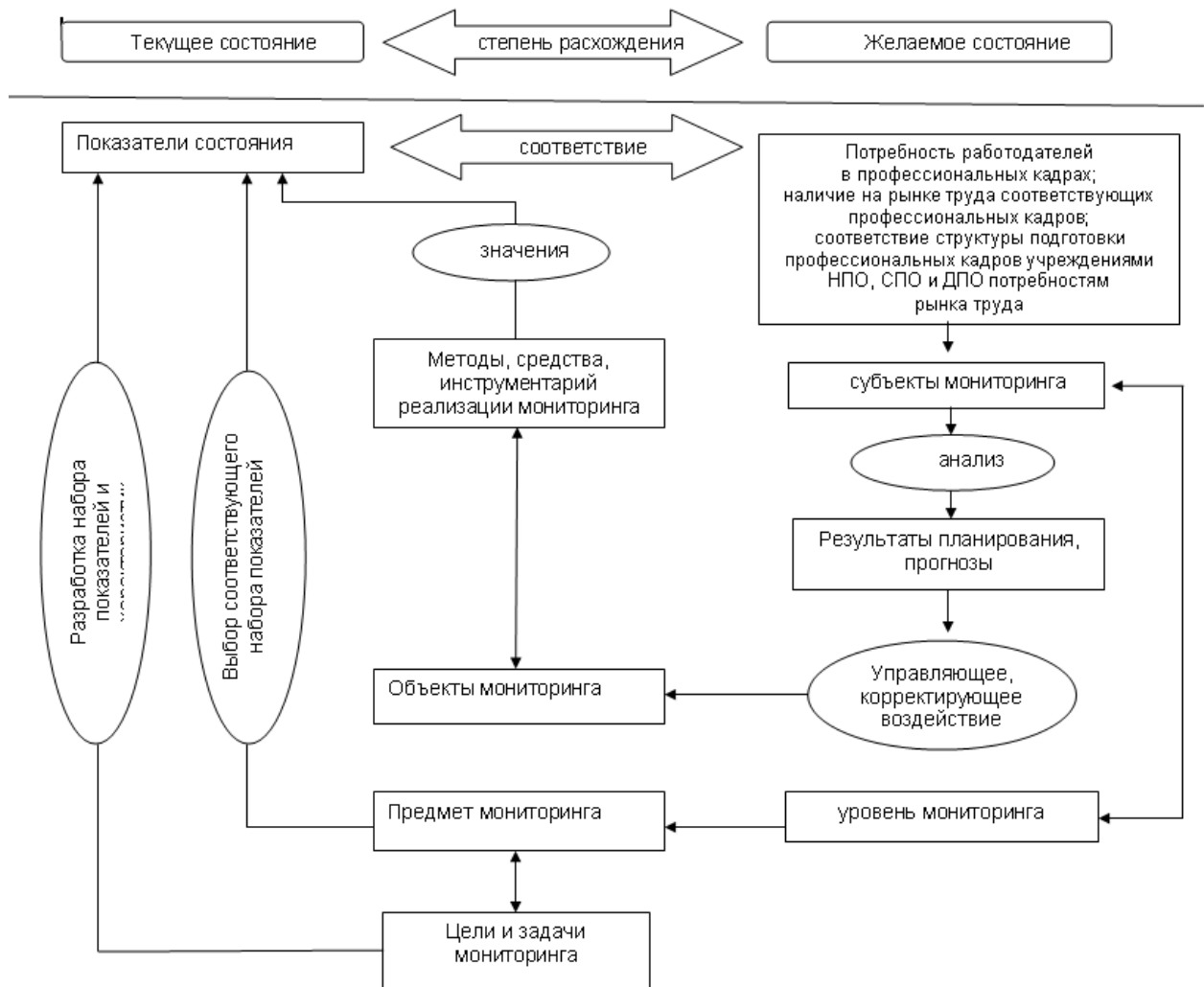


Рисунок 1 - Модель мониторинга рынка труда для лесной и деревообрабатывающей отраслей.

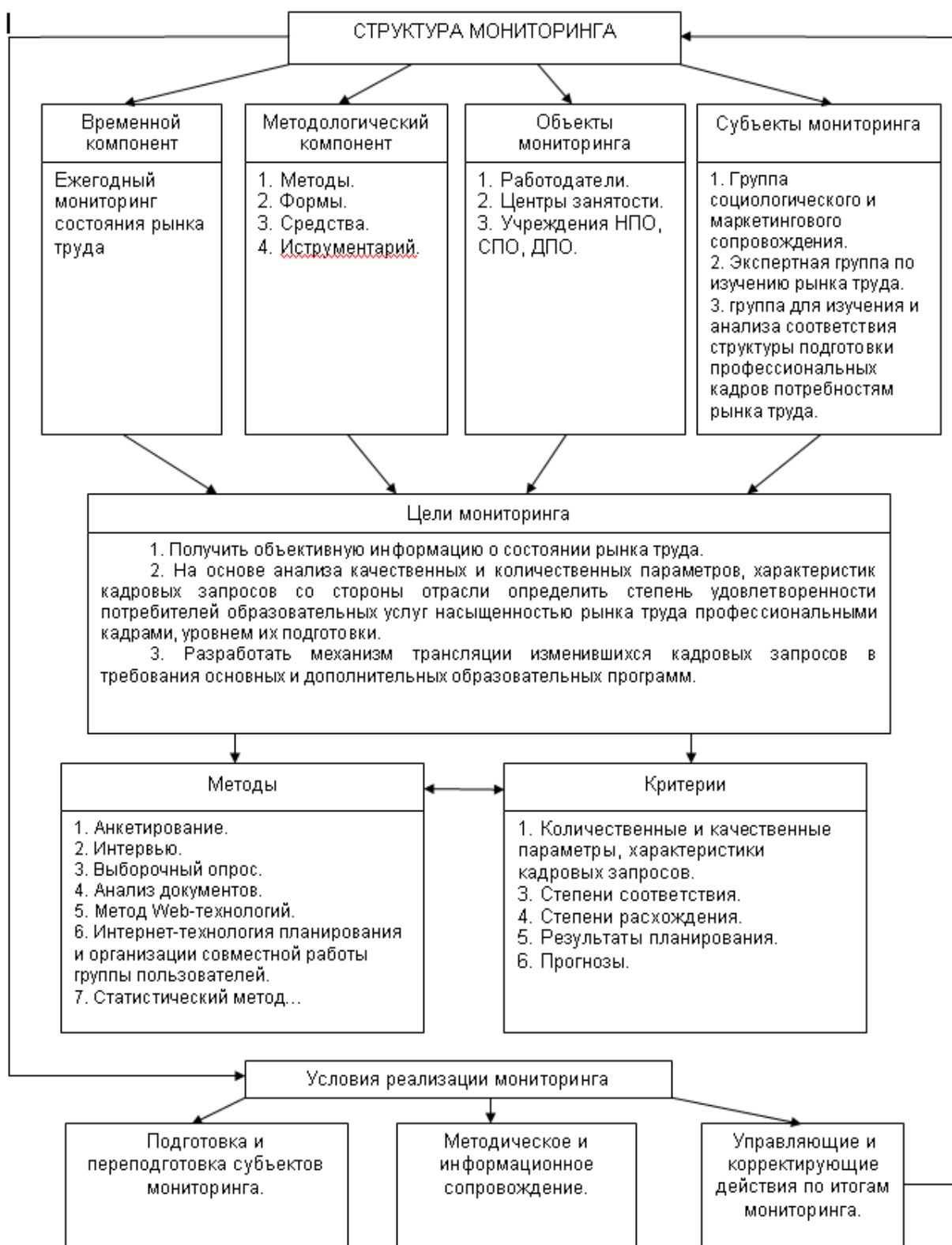


Рисунок 2 - Структура мониторинга рынка труда для лесной и деревообрабатывающей отраслей.

Подготовительный этап	Определение цели исследования			
	Постановка задач исследования			
	Выбор объекта и предмета исследования			
	Разработка программы проведения исследования			
	Сбор и предварительная обработка информации для проведения анализа			
Основной этап	1-й блок	Мониторинг факторов, оказывающих влияние на рынок труда		
		социально-демографические	экономические	нормативно-правовые
	2-й блок	Мониторинг рынка труда		
		общая оценка регионального рынка труда и его потребностей в выпускниках определенных специальностей СПО	оценка качественных параметров характеристик и кадрового запроса	оценка соответствия спроса и предложения на рынке труда
3-й блок	Обобщение результатов проведения мониторинга рынка труда			
Заключительный этап	1-й блок	Прогнозирование и определение перспектив развития кадрового запроса со стороны отрасли		
	2-й блок	Определение рекомендаций для трансляции изменившихся кадровых запросов со стороны отрасли в требования основных и дополнительных образовательных программы		

Рисунок 3 – Этапы проведения мониторинга кадрового запроса со стороны отрасли.

Требования к мониторингу. Необходимыми характеристиками мониторинга рынка труда по различным количественным и качественным параметрам и характеристикам кадрового запроса со стороны отрасли выступают:

- структурированность исследования (четко определенная содержательная направленность, например, «Обзор квалификационных требований работодателей к выпускникам специальности СПО (250202) Лесное и лесопарковое хозяйство»);
- независимость оценки (мнения экспертов);
- профессиональный подход (интегрированные пути решения задач, использование внешних и внутренних ресурсов);
- систематичность применения (соблюдение периодичности мониторинга, разносторонняя направленность исследований, постоянный анализ

динамики результатов по сравнению с данными прошлых периодов).

Формирование и использование результатов мониторинга.

Информационные ресурсы, формируемые в результате мониторинга, представляющие собой данные о количественных и качественных характеристиках кадрового запроса со стороны отрасли, являются открытыми данными и используются для своевременного внесения изменений в основные и дополнительные образовательные программы

Основными видами информации, формируемой на основе мониторинга количественных и качественных параметров и характеристик кадрового запроса со стороны отрасли, являются:

- информация о потребности в выпускниках определенных образовательных программ;
- информация о профессиональных и квалификационных характеристиках выпускников определенных образовательных программ;
- информация о соответствии сетевых образовательных программ требованиям профессиональных стандартов и квалификационных характеристик;
- информация о необходимости внесения изменений в основные и дополнительные образовательные программы;
- другая информация с различными степенями агрегации (субъект Российской Федерации, муниципальный район/городской округ, сельское/городское поселение).

Особая роль в этом процессе отводится МОРЦ, который должен стать важным субъектом рынка труда для лесной и деревоперерабатывающих отраслей. Его главными задачами в обозначенном вопросе становятся проведение мониторинга рынка труда, анализ полученной информации, координация действий субъектов рынка труда по оптимизации подготовки профессиональных кадров, а также информационное и методическое

сопровождение деятельности всех заинтересованных сторон по обозначенной проблеме. Алгоритм взаимодействия всех субъектов рынка труда представлен на рисунке 4.

Работодатель и региональные Центры занятости населения выступают в роли заказчика определенного количества соответствующих специалистов с соответствующим уровнем подготовки. МОРЦ совместно с учреждениями НПО, СПО и ДПО, на основании результатов мониторинга рынка труда, проводит анализ реализуемых образовательных программ и соответствия качества подготовки профессиональных кадров требованиям работодателей. На основании проведенного анализа МОРЦ разрабатывает комплекс мер по актуализации и корректировке содержания основных и дополнительных образовательных программ в соответствии с требованиями работодателя и учетом прогнозов по динамике рынка труда. Этапы реализации данного процесса представлены на рисунке 5.



Рисунок 4 - Алгоритм взаимодействия субъектов рынка труда.

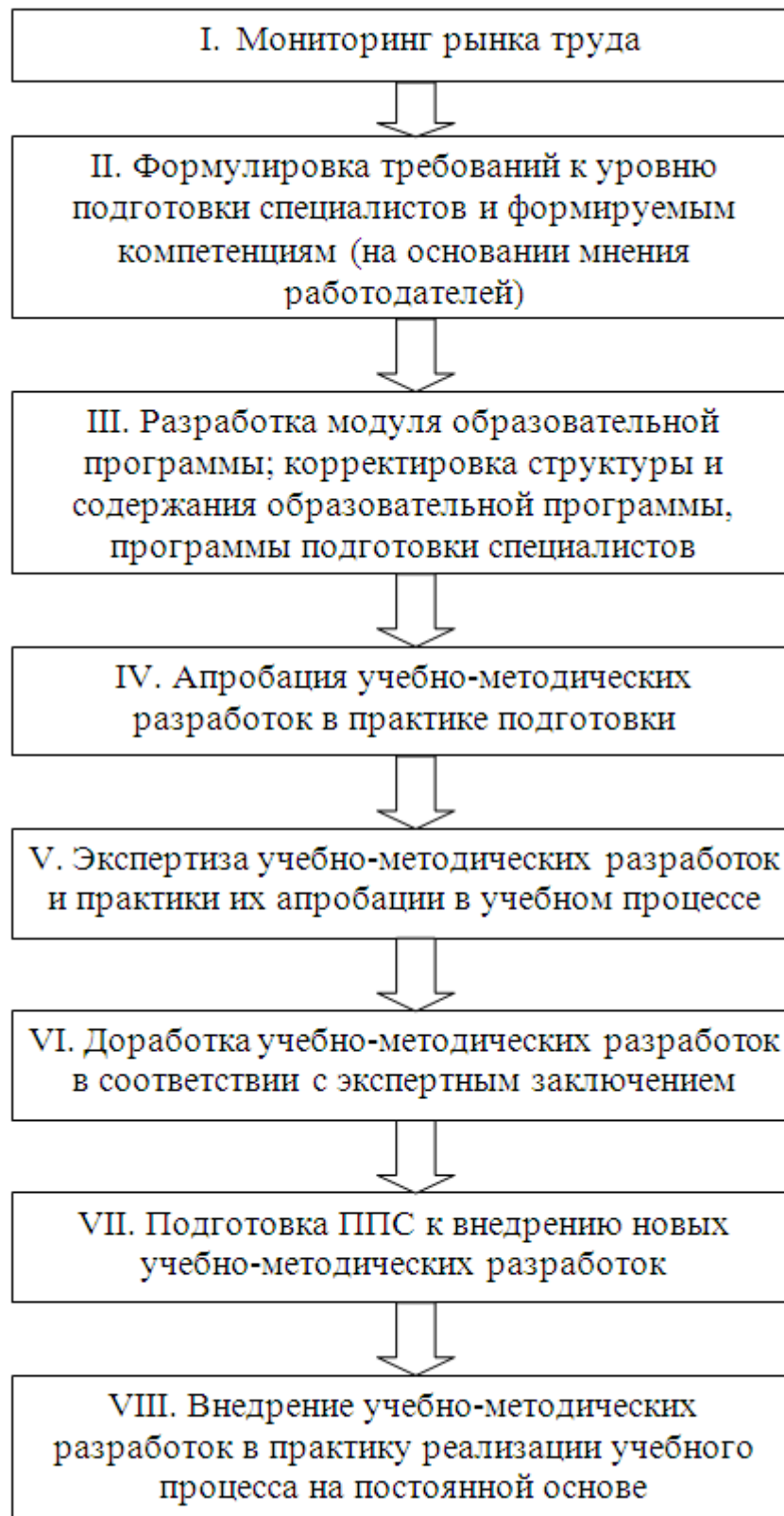


Рисунок 5. -. Этапы корректирующих и управляющих действий по актуализации и корректировке содержания основных и дополнительных образовательных программ.

На первом и втором этапах силами МОРЦ проводится мониторинг рынка труда и на основании его результатов формируется комплекс требований со стороны работодателей к качеству подготовки профессиональных кадров по соответствующим специальностям. На третьем этапе создается рабочая группа по разработке действий по актуализации и корректировке содержания образовательных программ в соответствии с требованиями работодателей. В данную группу входят: представители МОРЦ, представители учреждения, реализующего образовательную программу. В зависимости от уровня требований работодателей, в рабочую группу могут быть включены так же представитель работодателя и члены УМО по соответствующей специальности.

Результатом деятельности рабочей группы должны стать разработка и апробация изменений в образовательных программах при поддержке и информационном сопровождении МОРЦ. На пятом этапе МОРЦ осуществляет организацию экспертной оценки скорректированных образовательных программ. Рабочая группа, на основании экспертного заключения, дорабатывает изменения в образовательных программах. При необходимости МОРЦ организует переподготовку преподавательского состава в соответствии с внедряемыми в учебный процесс учебно-методическими разработками.